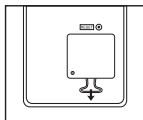


Sommario


Operazioni preliminari	P.25
Manutenzione generale.....	P.25
Selettore della virgola decimale.....	P.26
Selettore di arrotondamento.....	P.26
Selettore di accensione / stampa / conteggio delle operazioni / impostazione aliquota fiscale	P.26
Funzione di calcolo imposta	P.26
Calcolo delle vendite aziendali	P.27
Funzione di conversione valuta.....	P.27
Importanti Funzioni Da Ricordare	P.27
Funzione calendario e orologio	P.28
Overflow	P.28
Specifiche.....	P.28
Inserimento e sostituzione batterie.....	P.29
Inserimento della carta di stampa	P.29
Sostituzione del rullo inchiostatore.....	P.30
Batteria di mantenimento	P.30
Esempio di calcolo	P.67 – 74

Operazioni preliminari

Togliere il nastro di isolamento sul retro della calcolatrice e premere il tasto e premere [RESET] prima di iniziare ad utilizzarla.



Manutenzione generale

- 1) Non esporre la calcolatrice a luce solare diretta. Evitare anche le aree caratterizzate da sbalzi di temperatura, alto tasso di umidità, polvere e sporcizia.
- 2) Utilizzare un panno asciutto per pulire la scocca della calcolatrice. Non utilizzare acqua né detersivi.
- 3) Utilizzare la stampante solo con il rotolo di carta caricato.
- 4) Evitare di utilizzare la calcolatrice in prossimità di lature di ferro per non comprometterne i circuiti elettrici.
- 5) Non posizionare oggetti sopra la calcolatrice, in particolare sul meccanismo della stampante.
- 6) Spegnerla prima di togliere la spina dalla presa di corrente.
- 7) In caso di guasto elettrico (ad esempio fumo), scollegare immediatamente la spina dalla presa elettrica. La presa deve essere installata accanto all'apparecchiatura e deve essere facilmente accessibile.
- 8) Quando si ricollega l'alimentatore CA, sostituire le batterie in modalità "ON" e premere il tasto  per riavviare la calcolatrice.
- 9) In ambienti con scariche elettrostatiche, il campione potrebbe non funzionare e l'utente potrebbe doverlo resettare.

Selettore della virgola decimale



– Utilizzato per indicare la posizione della virgola decimale (0 2 3) per i risultati di calcoli.



+ (Modalità di aggiunta) – Le funzioni di addizione e sottrazione vengono eseguite con l'impostazione automatica a 2 decimali. Questa impostazione risulta utile per i calcoli delle valute.



F (virgola decimale mobile) – Vengono visualizzati o stampati tutti i numeri fino a 12 cifre.

Selettore di arrotondamento



– Utilizzato per arrotondare per eccesso [↑], arrotondare [5/4] o arrotondare per difetto [↓] alle cifre decimali preselezionate nel risultato.

Selettore di accensione / stampa / conteggio delle operazioni / impostazione aliquota fiscale



Spegnimento – Consente di spegnere la calcolatrice.



Accensione/Stampa disabilitata – Consente di accendere la calcolatrice. I dati immessi e i risultati vengono visualizzati sul display, ma non vengono stampati.



Accensione/Stampa abilitata – I dati immessi e i risultati vengono visualizzati sul display e non vengono stampati.



Operazione – Impostare il pulsante su "ITEM" per contare il numero di volte in cui i tasti $+$, $-$, $M\pm$ e $M\equiv$ sono stati premuti. Il conteggio delle operazioni viene stampato sulla parte sinistra del rotolo della carta (fino a 999 volte) quando vengono premuti i tasti \square , \times , $M\div$ o $M\times$.



Impostazione aliquota fiscale – Spostare il pulsante su "TAX RATE SET" per impostare o richiamare l'aliquota fiscale.

Funzione di calcolo imposta



Tasto di aggiunta dell'imposta – Consente di aggiungere l'importo dell'imposta alla cifra visualizzata.



Tasto di deduzione dell'imposta – Consente di detrarre l'importo dell'imposta dalla cifra visualizzata.

Calcolo delle vendite aziendali

COST **SELL** **MARGIN** – Consente di calcolare il costo, il prezzo di vendita e il margine di profitto. Inserire il valore di 2 elementi qualsiasi per ottenere l'elemento risultante corrispondente. (ad es., inserire il valore del costo e del prezzo di vendita per ottenere la % del margine di profitto.)

Funzione di conversione valuta

CE/**C** **RATE SET** **Memorizzazione del tasso di cambio** – Premere **CE**/**C**, **RATE SET** e **SET** tenerli premuti per 1 secondo, inserire il tasso di cambio e premere per memorizzarlo.

CE/**C** **RECALL** **Richiamo del tasso di cambio** – Premere **CE**/**C**, **RECALL** per richiamare il tasso di cambio memorizzato.

LOCAL – Premere **LOCAL** per convertire l'importo in valuta visualizzato da **LOCAL** a **LOCAL**.

LOCAL – Premere **LOCAL** per convertire l'importo visualizzato da **LOCAL** a **LOCAL**.

- Per valori superiori o uguali a 1 è possibile digitare fino a sei cifre. Per valori inferiori ad 1 è possibile digitare fino ad 7 cifre, compreso lo 0 per la cifra intera e gli zero iniziali (cioè possono essere indicate solo sei cifre significative, contate da sinistra e che iniziano con un numero diverso da zero).

Importanti Funzioni Da Ricordare

CE/**C** **Tasto di cancellazione parziale/totale** – Premere una volta per cancellare l'ultimo valore inserito. Premere nuovamente più volte di seguito per cancellare tutti i valori inseriti eccetto la memoria. Questo tasto viene utilizzato anche per cancellare errori di eccedenza capacità.

= **Tasto di uguale** – Utilizzato per ottenere i risultati di moltiplicazioni e divisioni.

≠ **Tasto di non aggiunta / totale parziale** – Utilizzato per stampare informazioni che non influiscono sui calcoli, quali date e numeri di serie. Le cifre vengono stampate sul lato sinistro della carta. Questo tasto viene anche impiegato per ottenere risultati intermedi.

✕ **Tasto di totale** – Utilizzato per ottenere i risultati di addizioni e sottrazioni.

Funzione calendario e orologio



12/24



– Consente di passare dalla modalità calendario a orologio e viceversa.

– Consente di passare dal formato 12 ore a quello 24 ore nella modalità orologio.

CLOCK/DATE SET



– Consente di impostare la data e l'ora in modalità calendario e orologio.

AM/PM



– Consente di passare dal formato AM a quello PM nella modalità di impostazione orologio.

FORMAT



– Consente di selezionare il formato della data tra “YYYY/MM/DD”, “DD/MM/YYYY” o “MM/DD/YYYY” nella modalità calendario.

- **Nota:** Se tutte le alimentazioni, alimentatore CA, batterie AA e CR2032 sono scollegate, le impostazioni relative a calendario, orologio e aliquota fiscale vengono annullate. In questo caso è necessario impostare di nuovo calendario, orologio e aliquota fiscale.

Overflow

Nei seguenti casi, quando viene visualizzata la “E”, viene stampata una linea tratteggiata, la tastiera è bloccata elettronicamente e non è possibile eseguire altre operazioni. Premere  per eliminare l'overflow. L'overflow si verifica quando:

1. Il risultato o il contenuto della memoria superano le 12 cifre a sinistra della virgola decimale.
2. Si divide per “0”.
3. La velocità operativa sequenziale è maggiore della velocità di elaborazione del calcolo (overflow del registro buffer).

- Interferenze elettromagnetiche o scariche elettrostatiche possono causare malfunzionamenti del display oppure la perdita o il danneggiamento della memoria e dell'aliquota fiscale. In tal caso, utilizzare la punta di un pennarello (o uno strumento appuntito simile) per premere il pulsante [RESET] sul retro della calcolatrice. Dopo aver resettato, impostare di nuovo calendario, orologio, valuta e aliquota fiscale.



ITALIANO

Specifiche

Temperatura di funzionamento: 0° C – 40° C

Spegnimento automatico: circa **7 minuti**

Capacità di calcolo: 12 cifre max.

Dimensioni: 235 mm (L) x 155 mm (P) x 55 mm (H)

Peso: 410 g senza batterie / 480 g con batterie


(Specifiche soggette a modifica senza preavviso)

Inserimento e sostituzione batterie

INSERIMENTO

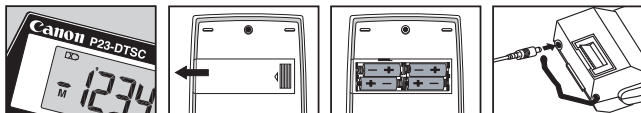
- 1) Togliere il coperchio del vano batterie sul retro della calcolatrice facendolo scorrere in direzione della freccia.
- 2) Inserire quattro nuove batterie (formato AA) nel vano batterie come illustrato inserendo prima il polo (-). Se le batterie non vengono caricate correttamente la calcolatrice non funziona.
- 3) Riposizionare il coperchio facendolo scorrere rispetto al punto centrale.

SOSTITUZIONE


- Se la batteria è scarica si possono avere problemi di stampa o l'avanzamento irregolare della carta. Anche il tasto  può risultare disabilitato.
- Se il display è spento o la velocità di stampa diminuisce o appare l'icona "Low Batt" significa che le batterie sono scariche. Sostituirle per ripristinare il corretto funzionamento.
- Togliere le batterie se si prevede di non utilizzare la calcolatrice per un lungo periodo.

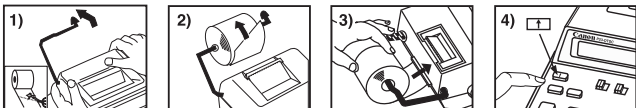
ALIMENTATORE CA CANON AD-11 / AD-11 II / AD-11 V (UK) (optional)

- Utilizzare solo l'alimentatore CA Canon AD-11 / AD-11 II / AD-11 V (UK).
- Portare su "OFF" l'interruttore della calcolatrice prima di collegare o scollegare l'adattatore CA.



Inserimento della carta di stampa

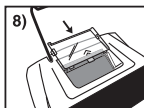
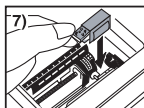
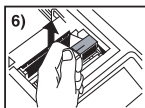
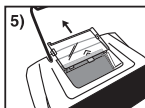
- 1) Sollevare il portarotolo. (Figura 1).
 - Quando si inserisce la carta, tagliarne l'estremità come illustrato nella figura.
- 2) Inserire il nuovo rotolo di carta sul portarotolo. L'estremità della carta deve essere posizionata come indicato (Figura 2).
 - Rotolo di carta consigliato – Larghezza: 57 mm / Diametro: 86 mm max.
- 3) Inserire la carta nella fessura situata sul retro della calcolatrice come indicato (Figura 3).
- 4) Accendere la calcolatrice. Premere il tasto di alimentazione carta  per far avanzare la carta (Figura 4).



Sostituzione del rullo inchiostatore

Nota: Spegner la calcolatrice.

- 1) Togliere il coperchio della stampante premendo il simbolo ▲. (Figura 5)
ATTENZIONE: Il bordo della taglierina è tagliente, fare attenzione!
- 2) Tenere il lato sinistro del rullo inchiostatore indicato (indicazione "pull up") e sollevare il rullo per rimuoverlo. (Figura 6)
 - Per ottenere sempre una stampa nitida, sostituire il rullo inchiostatore ogni 8 rotoli di carta di stampa.
- 3) Inserire un nuovo rullo inchiostatore. (Figura 7)
- 4) Riposizionare il coperchio della stampante. (Figura 8)
 - Utilizzare solo rulli inchiostatori CP-13
 - Non cercare di ricaricare il rullo inchiostatore, poiché ciò potrebbe provocare difficoltà meccaniche.



Batteria di mantenimento

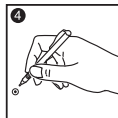
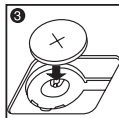
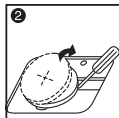
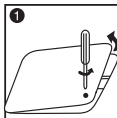
La batteria di mantenimento conserva le impostazioni relative a tasso di cambio, aliquota fiscale, calendario e orologio, anche se la calcolatrice è disalimentata o il cavo di alimentazione scollegato.

Batteria: 1 batteria al litio (Tipo: CR2032)

Durata della batteria: 2.000 ore di autonomia

ATTENZIONE: la batteria potrebbe esplodere se non viene sostituita con un tipo corretto. Attenersi alle istruzioni per lo smaltimento delle batterie usate.

La batteria deve essere smaltita in conformità alle disposizioni locali e separata dai rifiuti domestici.



Dopo aver sostituito la batteria di mantenimento, premere il pulsante [RESET] e dopo aver resettato impostare di nuovo le funzioni di tasso di cambio, aliquota fiscale, orologio e calendario.